



international relations & cooperation

Department:
International Relations and Cooperation
REPUBLIC OF SOUTH AFRICA

Hlogotaba:	SENGWALWA SA PAIA YA KAROLO 14
E beakantšwe ke:	Taolo ya Direkoto
Karolo:	Taolo ya Pušo

**SENGWALWA SA TŠWETŠOPELE YA PHIHLELELO YA TSHEDIMOŠO (PAIA) 2, 2000
(MOLAO WA 2 WA 2000)
KAROLO YA 14**

Mohlokomedi:	Taolo ya Direkoto
Tumelelo ka Molaodipharephare: Mna. Zane Dangor	
Letšatšikgwedi la tumelelo:	

Mohlokomedi:	Taolo ya Direkoto	
Karolo:	Taolo ya Pušo	
Letšatšikgwedi la Phethagatšo:	01 Matšhe 2024	Letlakala la 1 go a 35

SENGWALWA SA PAIA

**E BEAKANTŠWE GO YA KA KAROLO YA 14 YA
TŠWETŠOPELE YA PHIHLELELO YA TSHEDIMOŠO YA MOLAO
2 WA 2000 (BJALO KA GE E FETOTŠWE)**

E BEAKANTŠWE KE

BOLAODI: TAOLO YA DIREKOTO

LETŠATŠIKGWEDI LA GO BEAKANYA: 7 AGOSTOSE 2013

E MPSHAFADITŠWE KA: 8 DESEMERE 2023

Imeile: paia@dirco.gov.za

Mohlokomedi:	Taolo ya Direkoto	
Karolo:	Taolo ya Pušo	
Letšatšikgwedi la Phethagatšo:	01 Matšhe 2024	Letlakala la 2 go a 35

LENANEO LA DITENG

NOMORO	DITENG	LETLAKALA
1.	Lenaneo la diakheronimi le dikhutsofatšo	4
2.	Matseno	5
3.	Lenaneo la diakheronimi le dikhutsofatšo	6
4.	Pono, morero, tšeo di beilwego pele le dinepo tša togamaano	7
5.	<u>Sebopego le mešomo ya Kgoro ya Dikamano le Tirišano ya Boditšhabatšhaba</u>	8-9
5.1	Sebopego	10
5.2	Sethalwa sa tlhagišotshedimošo	11-18
5.3	Mešomo	
6.	Dintlha tše bohlokwa tša boikgokagano bakeng sa phihlelelo ya tshedimošo	18-19
7.	Ditšhepetšo tša phihlelelo ya direkoto tšeo di swerwego ke DIRCO	20-22
8.	Tlhalošo ya ditharollo ka moka tšeo di lego gona go mokgopedi	22
9.	Tlhalošo ya ditaba tšeo kgoro e swerwego direkoto tša tšona	23-26
10.	Magoro a direkoto ao a hwetšagalago ka bonako	27-29
11.	Ditirelo tšeo di hwetšagalago go maloko a setšhaba	29
12.	Tefelo ya ditefišo	30
13.	Tshepedišo ya tshedimošo ya sephiri	30-34
14.	Go hwetšagalala le go mpshafatšwa ga sengwalwa	34
15.	Direkoto tšeo di sa hwetšagalago goba tšeo di sego gona	34
16.	Go lahlwa ga direkoto	34
17.	Go mpshafatša ga sengwalwa	35
	<u>Dikoketšo</u>	36-
	Koketšo ya A: Lenaneo la batlatšamohlankedi ba bangwe ba tshedimošo	
	Koketšo ya B: Ditefišo tšeo di beilwego	
	Koketšo ya C: Foromo ya pele (Kgopela ya khopi ya tlhahlo)	
	Koketšo ya D: Foromo ya bobedi (Kgopelo ya phihlelelo ya direkoto)	
	Koketšo ya E: Foromo ya bone (Boipiletšo bja ka Gare)	

Mohlokomedi:	Taolo ya Direkoto	
Karolo:	Taolo ya Pušo	
Letšatšikgwedi la Phethagatšo:	01 Matšhe 2024	Letlakala la 3 go a 35

1. LENANEO LA DIAKHERONIMI LE DIKHUTSOFATŠO

AU	: Kopano ya Afrika
BRICS	: Brazil, Russia, India, China le Afrika Borwa
DIAP	: Ditšhireletšo tša Bodiplomate le Ditokelo
DIO	: Motlatša Mohlankedi wa Tshedimošo
DIRCO	: Kgoro ya Dikamano le Tirišano ya Boditšhabatšhaba
IBSA	: Foramo ya Poledišano ya India-Brazil-Afrika Borwa
ICT	: Theknolotši ya Tshedimošo le Kgokagano
IO	: Molaodi wa Tshedimošo
IORA	: Mokgatlo wa Lebopo la Lewatle la India
PAIA	: Tšwetšopele ya Pihhlelelo ya Tshedimošo, 2000 (Molao wa 2 wa 2000) (bjalo ka ge e fetotšwe)
PAYE	: Tefelo go ya ka Mogolo
PI	: Tshedimošo ya sephiri
POPIA	: Molao wa Tšhireletšo ya Tshedimošo ya sephiri, 2013 (Molao wa 4 wa 2013) .
SA	: Afrika Borwa
SADC	: Setšhaba sa Tlhabollo ya Borwa bja Afrika
SAHRC	: Khomišene ya Ditokelo tša Batho ya Afrika Borwa
UIF	: Sekhwama sa Inšorensense ya Tlhokego ya Mešomo
UN	: Kopanoditšhaba
UNGA	: Sebokakakaretšo sa Kopanoditšhaba

Mohlokomedi:	Taolo ya Direkoto	
Karolo:	Taolo ya Pušo	
Letšatšikgweedi la Phethagatšo:	01 Matšhe 2024	Letlakala la 4 go a 35

2. MATSENO

- 2.1 Karolo ya 32(1) ya Molaotheo wa Repabliki ya Afrika Borwa, 1996 (Molao wa 108 wa 1996) (Molaotheo) e laetša gore motho ofe goba ofe o na le tokelo ya phihlelelo ya tshedimošo efe goba efe yeo e swerwego ke Mmušo le tshedimošo efe goba efe yeo e swerwego ke motho yo mongwe yo a nyakegago bakeng sa tirišo goba tšhireletšo ya ditokelo dife goba dife le gore molao wa bosetšhaba o swanetše go dirwa gore go phethagatše tokelo ye.
- 2.2 Molao wa Tšwetšopele ya Phihlelelo ya Tshedimošo (PAIA), 2000 (Molao wa 2 wa 2000) o phethagatša tokelo ye ya molaotheo gomme o thomile go šoma ka la 9 Matšhe 2001. Maikemišetšo a Molao wo ke go godiša mokgwa wa go ba pepeneneng le boikarabelo ka mekgatlong ya mmušo le ya praebete le go tšwetša pele ka mafolofolo setšhaba seo ka go sona batho ba Afrika Borwa ba tla bago le phihlelelo ye e šomago ya tshedimošo go ba kgontšha go šomiša le go šireletša ditokelo tša bona ka moka ka botlalo.
- 2.3 Go ya ka Molao, Molaodipharephare (DG) wa Kgoro ya Dikamano le Tirišano ya Boditšhabatšhaba (DIRCO) ke Mohlankedi wa Tshedimošo (IO) wa kgoro. DG o thwetše Motlatšamohlankedi wa Tshedimošo (DIO) go le lengwe le le lengwe la makala ka gare ga kgoro.
- 2.4 Kantoro ya DG e tla šoma bjalo ka lefelo la kgokagano bakeng sa dikgopelo tša tshedimošo. Go ya ka Karolo 14 ya PAIA, mekgatlo wa setšhaba o swanetše go ba le sengwalwa seo se hlagišago, gare ga tše dingwe, mešomo le tšhupamabaka ya direkoto tšeo di swerwego ke mekgatlo wa setšhaba.
- 2.5 Maikemišetšo a sengwalwa se ke go dira gore dipeakanyetšo tša Karolo ya 14 di šome le go kgontšha maloko a setšhaba go itlwaetša ditshepedišo tšeo di swanetšego go latelwa go fihlelela direkoto tšeo di lego ka diatleng tša DIRCO. Sengwalwa se sa PAIA se na le mohola go setšhaba go:
- a) lekola mohuta wa direkoto, tšeo di ka bago di šetše di hwetšagala go DIRCO, ntle le go hlokagala gore o romele kgopelo ya semmušo ya PAIA
 - b) kwešiša ka moo o ka dirago kgopelo ya phihlelelo ya rekoto ya DIRCO
 - c) fihlelela dintlha ka moka tša maleba tša kgokagano ya batho bao ba tlogo thuša setšhaba ka direkoto tšeo ba ikemišeditšego go di fihlelela
 - d) tseba ditharollo ka moka tšeo di lego gona go tšwa go DIRCO mabapi le dikgopelo tša phihlelelo ya direkoto, pele ga ge o ka ya go molaodi goba dikgorotsheko
 - e) kwešiša ditirelo tšeo di lego gona go maloko a setšhaba go tšwa go DIRCO le ka moo o ka hwetšago phihlelelo ya ditirelo tšeo
 - f) kwešiša ka moo o ka dirišago PAIA, 2000 bjalo ka ge e mpshafaditšwe ke molaodi le ka moo o ka hwetšago phihlelelo go yona
 - g) hlsatholla ge eba Dirco e šoma ka tshedimošo ya sephiri (PI), morero wa go šoma ka tshedimošo ya sephiri le tlhalašo ya magoro a batho bao ba amegago le ya tshedimošo goba magoro a tshedimošo yeo e tswalanago bjalo
 - h) tseba ge eba DIRCO e rulagantše go fetišetša goba go sepediša tshedimošo ya sephiri ka ntle ga Repabliki ya Afrika Borwa le baamogedi goba magoro a baamogedi bao tshedimošo ya sephiri e ka fiwago bona

Mohlokomedi:	Taolo ya Direkoto	
Karolo:	Taolo ya Pušo	
Letšatšikgwedi la Phethagatšo:	01 Matšhe 2024	Letlakala la 5 go a 35

- i) tseba ge eba DIRCO e na le magato a maleba a tšhireletšo go netefatša sephiri, botshephegi le go hwetšagala ga tshedimošo ya sephiri yeo e swanetšego go sepedišwa.

3. TLHAHLO YA DINGWALWA KA MOKA KA REPABLIKING

- 3.1 Karolo ya 10 (1) ya PAIA, 2000 e bea mošomo go Molaodi wa Tshedimošo (IR) go mpshafatša tlhahlo yeo e lego gona yeo e kgobokeditšwego ke Khomišene ya Ditokelo tša Batho ya Afrika Borwa (SAHRC) le go dira gore e hwetšagale ka mokgwa wo o kwešišegago gabonolo, go ya ka moo go ka nyakegago ke motho go diriša tokelo efe goba efe yeo e akantšwego ka go PAIA, 2000 le Molao wa Tšhireletšo ya Tshedimošo ya Sephiri (POPIA), 2013 (Molao wa 2013).
- 3.2 IR e mpshafadiše tlhahlo ya Karolo ya 10 bjalo ka ge e hlophilwe mathomong ke SAHRC go ya ka fao. Tlhahlo e hwetšagala dikantorong tša IR ka leleme le lengwe le le lengwe la semmušo ge e kgopelwa. Tlhahlo e ka hwetšagala ka tsela ye e latelago:
- Tlhahlobo go tšwa dikantorong tša mekgatlo ya mmušo le ya praebete ka bonyane bja maleme a mabedi a semmušo
 - Tlhahlobo go tšwa dikantorong tša IR ka maleme ka moka a semmušo.
 - Ka kgopelo go tšwa go IR. Mokgopedi o swanetše go šomiša **Foromo ya pele** (Bona **Koketšo C**). Ditefišo mabapi le khopi ya tlhahlo di athatšhitšwe bjalo ka **Koketšo B** gomme di ka šoma.
 - go tšwa go *Kuranta ya Mmušo*.
 - go tšwa go wepsaete ya IR le ya mekgatlo efe goba efe ye mengwe ya setšhaba goba ya praebete.
- 3.3 Dintlha tša kgokagano ya IR le tša wepsaete ke tše di latelago:

Aterese ya poso: JD House
27 Stiemens Street
Braamfontein
Johannesburg

Aterese ya lefelo: P.O. Box 31533
Braamfontein
Johannesburg
2017

Mogala: 010 023 5200

Imeile: info@justice.gov.za

Wepsaete: <https://www.justice.gov.za/inforeg/contact.html>

Mohlakomedi:	Taolo ya Direkoto	
Karolo:	Taolo ya Pušo	
Letšatšikgwedi la Phethagatšo:	01 Matšhe 2024	Letlakala la 6 go a 35

4. GO HLONGWA GA KGORO YA DIKAMANO LE TIRIŠANO YA BODITŠHABATŠHABA

<p>4.1 PONO</p>	<p>Pono ya Kgoro ya Dikamano le Tirišano ya Boditšhabatšhaba (DIRCO) ke go tšwetša pele kontinente ya Afrika Borwa, yeo e atlegilego, ya khutšo, ya temokrasi, e sego ya semorafe, e sa kgethollego bong, e kopanego le yeo e na go le phišagelo ya lefase leo le nago le toka le tekatekano.</p>
<p>4.2 MORERO</p>	<p>Morero wa DIRCO ke go hlama, kgokaganya, phethagatša le go laola mananeo a pholisi ya dinaga dišele le ya dikamano tša boditšhabatšhaba tša Afrika Borwa, go tšwetša pele Kgahlego ya Setšhaba le ditekanyetšo tša Afrika Borwa le Tsošološo ya Afrika (le go hlola lefase le le kaone go bohle).</p>
<p>4.3 DITŠHWANELO TŠA PELE TŠA LEANO</p>	<p>Dilo tšeo di tlogo pele tša maano a DIRCO ke:</p> <ul style="list-style-type: none"> ❖ ditirišano tša dinagamaloko tše pedi le tša dinagamaloko tše dintši go šireletša le go tšwetša pele Kgahlego ya Bosetšhaba le ditekanyetšo tša Afrika Borwa ❖ tshepedišo le go kgokaganya dikamano tša boditšhabatšhaba tša Afrika Borwa le go tšwetša pele maikemišetšo a yona a pholisi ya dinaga dišele ❖ tlhokomelo ya ditlhabollo tša boditšhabatšhaba le go eletša mmušo ka ga pholisi ya dinaga dišele le merero ya ka nageng ye e amanago le yona ❖ šireletša boipušo bja Afrika Borwa le botshephegi bja naga ❖ tsenya letsogo go tlhamo ya molao wa boditšhabatšhaba le go godiša tlhomphe ya dipeakanyetšo tša wona ❖ tšwetša pele tirišano ya dinagamaloko tše dintši go kgonthiša tshepedišo ya boditšhabatšhaba ye e theilwego godimo ga melawana ❖ boloka lefapha la sebjalebja, le le šomago gabotse le leo le laolwago ka bokgoni ❖ aba ditirelo tša botseta go badudi ba Afrika Borwa lefaseng ka bophara ❖ aba tirelo ya maemo a lefase le ya Prothokholo ya moswananoši ya Mmušo wa Afrika Borwa.
<p>4.4 DITEKANYETŠO</p>	<p>DIRCO e gomarela ditekanyetšo tše di latelago:</p> <ul style="list-style-type: none"> ❖ Boratanaga ❖ Botshephegi ❖ Boikgafo ❖ Ubuntu ❖ Batho Pele ❖ Ditekanyetšo tša Molaotheo (Kgaolo 10).

5.

Mohlokomedi:	Taolo ya Direkoto	
Karolo:	Taolo ya Pušo	
Letšatšikgwedi la Phethagatšo:	01 Matšhe 2024	Letlakala la 7 go a 35

SEBOPEGO LE MEŠOMO YA KGORO YA DIKAMANO LE TIRIŠANO YA BODITŠHABATŠHABA

5.1 Sebopego

Sebopego se bopilwe ka:

❖ Kgoro

Tona: Ngaka GNM Pandor
Motlatšatona wa pele
Motlatšatona: Mohumagadi KC Mashego-Dlamini
Motlatšatona wa bobedi
Motlatšatona: Mna. A Botes

❖ Kantoro ya Molaodipharephare

Molaodipharephare: Mna. Z Dangor
Kantoro ya Moeletši wa tša Molao wa Mmušo
Bolaodibogolo: Tekodišišotlotlo ya ka Gare
Bolaodi: Taolo ya Kotsi

❖ Makala

○ Taolo ya Kgwebo

- Kantoro ya Motlatšamolaodipharephare DDG: Mna. TC Monyela (Monaoswere)
- Bolaodi: Go Hlahloba ga Mošomo wa Tšhemo le Taolo ya Botshephegi (Tlhahlobo)
- Bolaodi: Taolo ya Direkoto, PAIA le POPIA
- Bolaodibogolo: Mokgwa le Taolo ya Methopo ya Bašomi
- Bolaodibogolo: Taolo le Tlhabollo ya Methopo ya Bašomi
- Bolaodibogolo: Theknolotši ya Tshedimošo le Kgokagano

○ Kantoro ya Molaodi wa Mešomo

- Mohlankedimogolo wa Mešomo: Mohumagadi S Baloi-Mmola (Monaosware)
- Bolaodibogolo: Peakanyo ya Togamaano, Tlhokomelo le Tekolo
- Bolaodibogolo: Mananeo a Phetogo le Tlhabollo ya Mokgatlo

○ Bodiplomate bja Setšhaba

- Kantoro ya Motlatšamolaodipharephare DDG: Mna. TC Monyela
- Bolaodibogolo: Dikamano tša Bakgathatema le Thekišo
- Bolaodibogolo: Phatlalatšontši ya tshedimošo

○ Ditirelo tša Lenaneotshepedišo la Mmušo le tša Botseta

- Molaodi wa lenaneotshepedišo la Mmušo: Motseta NN Losi (DDG)
- Bolaodibogolo: Ditiragalo tša Mmušo le Tumelelo ya Bodiplomate
- Bolaodibogolo: Ditirelo tša Botseta

○ Afrika

- Kantoro ya Motlatšamolaodipharephare DDG: Motseta TJ Seokolo (Monaoswere)
- Bolaodibogolo: Borwa bja Afrika
- Bolaodibogolo: Afrika Bodikela
- Bolaodibogolo: Afrika Bohlabela
- Bolaodibogolo: Leboa le Bogare bja Afrika
- Bolaodibogolo: Setšhaba sa Tlhabollo ya Borwa bja Afrika

Mohlokomedi:	Taolo ya Direkoto	
Karolo:	Taolo ya Pušo	
Letšatšikgwedi la Phethagatšo:	01 Matšhe 2024	Letlakala la 8 go a 35

- **Asia le Bohlabela bja Magareng**
 - Kantoro ya Motlatšamolaodipharephare DDG: Motseta NM Lallie (Mošomi)
 - Bolaodibogolo: Bohlabela bja Magareng
 - Bolaodibogolo: Bohlabela bja Asia le Oceania
 - Bolaodibogolo: Bogare bja Asia, Borwa bja Asia le Borwabohlabela bja Asia
 - Bolaodibogolo: Mekgatlo ya Selete

- **Amerika le Yuropa**
 - Kantoro ya Motlatšamolaodipharephare (DDG): Motseta M Dlomo
 - Bolaodibogolo: Leboa la Amerika (United States le Canada)
 - Bolaodibogolo: Latin Amerika le Caribbean
 - Bolaodibogolo: Bodikela bja Yuropa
 - Bolaodibogolo: Dinaga tša Bogare le Bohlabela, Nordic le Baltic

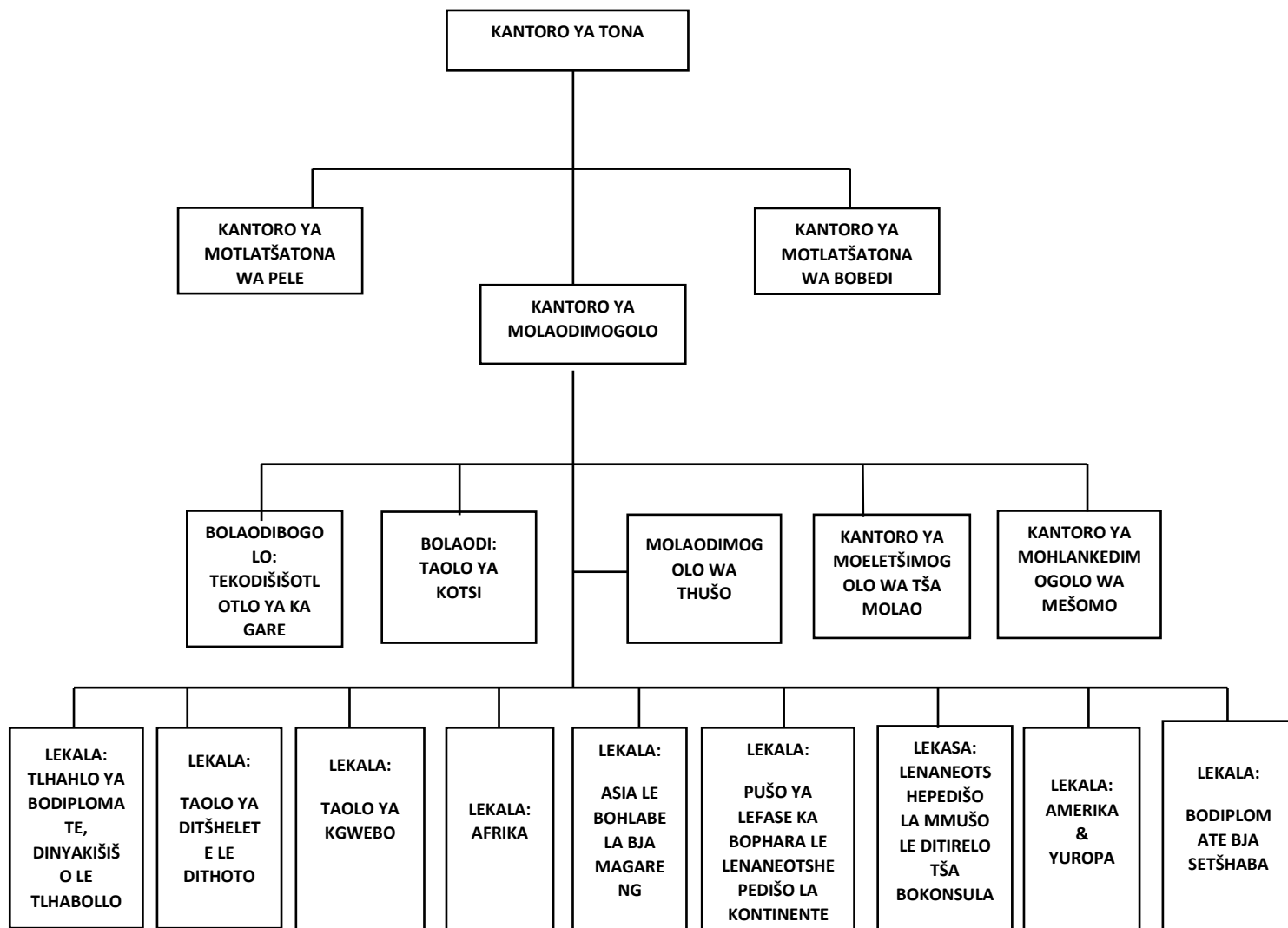
- **Pušo ya Lefase ka Bophara le Lenaneo la Kontinente**
 - Kantoro ya Motlatšamolaodipharephare (DDG): Motseta XM Mabhongo
 - Bolaodibogolo: Ditšhabakopano (UN) Dipolotiki, Khutšo le Tšhireletšo
 - Bolaodibogolo: Kopano ya Afrika (AU)
 - Bolaodibogolo: Ditokelo tša Batho le Merero ya Batho
 - Bolaodibogolo: Tlhabollo ya Ekonomi le Leago

- **Taolo ya Ditšhelete le Dithoto**
 - Mohlankedimogolo wa tša Ditšhelete: Mohumagadi H Bhengu
 - Bolaodibogolo: Taolo ya Ditšhelete
 - Bolaodibogolo: Kabo ya Ditirelo le Taolo ya Dithoto
 - Bolaodibogolo: Taolo ya Dithoto le Dinolofatši

- **Tlhahlo ya Bodiplomate, Dinyakišišo le Tlhabollo**
 - Kantoro ya Motlatšamolaodipharephare (DDG): Motseta M Dlomo
 - Bolaodibogolo: Tlhahlo ya Tirelo ya Dinaga dišele le Sekolo sa Boditšhabatšhaba

Mohlokomedi:	Taolo ya Direkoto	
Karolo:	Taolo ya Pušo	
Letšatšikgwedi la Phethagatšo:	01 Matšhe 2024	Letlakala la 9 go a 35

5.2 Sethalwa sa tlhagišotshedimošo



Mohlakomedi:	Taolo ya Direkoto	
Karolo:	Taolo ya Pušo	
Letšatšikgwedi la Phethagatšo:	01 Matšhe 2024	Letlakala la 10 go a 35

5.3 Mešomo

LEKALA	MEŠOMO
<u>Kantoro ya Molaodipharephare</u> Molaodipharephare	Bolaodi: Thekgo ya Taolo ya Khuduthamaga <ul style="list-style-type: none"> ❖ Aba thekgo ya sethekniki le ya taolo go Kantoro ya DG. ❖ Go laola le go kgokaganya thekgo ya kabinete ya kgoro le go kgatha tema. Thekgo go DG ka kabo ya taolo ye e kgonago gabotse le ye e kgontšhago gabotse ya Kgoro.
Mohlankedimogolophethiši wa Tekodišišotlotlo	Bolaodibogolo: Tekodišišotlotlo ya ka Gare <ul style="list-style-type: none"> ❖ Laola le go dira kobamelo ya tshepedišo le tekodišišotlotlo ya forensiki. ❖ Laola le go dira taolo ya tshepedišo, tiragatšo, le tekodišišotlotlo ya theknolotši ya tshedimošo. ❖ Aba ditirelo tša thekgo ya sethekniki le ya bongwaledi go komiti ya tekodišišotlotlo. ❖ Laola le go nolofatša kabo ya ditirelo tša tekodišišotlotlo ya ka gare.
Mohlankedimogolo wa Kotsi	Bolaodi: Taolo ya Kotsi <ul style="list-style-type: none"> ❖ Hlabolla le go phethagatša tlhako ya taolo ya dikotsi ya kgoro. ❖ Hlokomela le go bega ka ga phethagatšo ye ya tlhako ya taolo ya kotsi. ❖ Hlabolla le go hlokomela retšisetara ya dikotsi ya kgoro. ❖ Hlabolla le go phethagatša tlhako le taolo ya kobamelo. ❖ Aba ka thekgo ya sethekniki le ya bongwaledi go Komiti ya Taolo ya Kotsi. ❖ Hlabolla le go phethagatša tlhako ya thibelo ya bofora le bomenetša.
Moeletšimogolo wa Molao wa Mmušo	Kantoro ya Moeletši yo Mogolo wa Molao <ul style="list-style-type: none"> ❖ Aba ka keletšo ya molao go molao wa boditšhabatšhaba. ❖ Aba ka keletšo ya molao go molao wa legae. ❖ Go šoma bjalo ka mohlokamedi wa ditumellano tša boditšhabatšhaba.
<u>Kantoro ya Mohlankedimogolo wa Mešomo</u> Mohlankedimogolo wa Mešomo	Bolaodibogolo: Peakanyo ya Togamaano, Tlhokomelo le Tekolo <ul style="list-style-type: none"> ❖ Laola le go kgokaganya ditirelo tša taolo ya maano, tlhokomelo le kelo

Mohlokamedi:	Taolo ya Direkoto	
Karolo:	Taolo ya Pušo	
Letšatšikgwedi la Phethagatšo:	01 Matšhe 2024	Letlakala la 11 go a 35

	<p>Bolaodibogolo: Mananeo a Phetogo le Tlhabollo ya Mokgatlo</p> <ul style="list-style-type: none"> ❖ Laola le go nolofatša phethagatšo ya mananeo a phetogo le ditirelo tša tlhabollo ya mokgatlo. ❖ Laola le go hlokomela kabo ya ditirelo tša taolo ya tšhireletšo
<p><u>Bodiplomate bja Setšhaba</u> Motlatšamolaodipharephare</p>	<p>Bolaodibogolo: Dikamano tša Bakgathatema le Thekišo</p> <ul style="list-style-type: none"> ❖ Laola dikamano tša bakgathatema tša ka gare le tša ka ntle. <p>Bolaodibogolo: Phatlalatšontši ya tshedimošo</p> <ul style="list-style-type: none"> ❖ Laola tlhabollo le phethagatšo ya ditirelo tša phatlalatšontši ya tshedimošo go tšwetša pele maikemišetšo a pholisi ya dinaga dišele ya Afrika Borwa. ❖ Laola le go aba tshekatsheko ya boraditaba le temošo ya ka pela go kgontšha bakhuduthamaga go arabela mathata/ditaba tša boditšhabatšhaba tseo di nago le khuetšo go Afrika Borwa. ❖ Go šoma bjalo ka mmoleledi wa kgoro le go bolela ka ga tema le maemo a Afrika Borwa ka go dikamano tša boditšhabatšhaba ka mabaleng a ka nageng le a boditšhabatšhaba.
<p><u>Taolo ya Kgwebo</u> Motlatšamolaodipharephare</p>	<p>Bolaodibogolo: Mokgwa le Taolo ya Methopo ya Bašomi</p> <ul style="list-style-type: none"> ❖ Aba taetšo ya leano, tlhahlo le tlhokomelo ka go taolo ya methopo ya bašomi. <p>Bolaodibogolo: Taolo le Tlhabollo ya Methopo ya Bašomi</p> <ul style="list-style-type: none"> ❖ Aba taetšo ya leano, tlhahlo le tlhokomelo ka go taolo ya methopo ya bašomi. <p>Bolaodibogolo: Theknolotši ya Tshedimošo le Kgokagano</p> <ul style="list-style-type: none"> ❖ Hlokomela kabo ya thekgo ya taolo ya ICT ya maano le ditirelo tša keletšo go kgoro. <p>Bolaodi: Go Hlahloba Mošomo wa Tšhemo le Taolo ya Botshepegi</p> <ul style="list-style-type: none"> ❖ Hlokomela ditiro tša mošomo wa tšhemo wa go hlahloba le phethagatšo ya tlhako ya taolo ya botshepegi. <p>Bolaodi: Taolo ya Direkoto</p> <ul style="list-style-type: none"> ❖ Laola direkoto le diakhaebe tša kgoro go netefatša kobamelo ya Molao wa Bosetšhaba wa Diakhaebe le Direkoto tša Tirelo ya Afrika

Mohlokomedi:	Taolo ya Direkoto	
Karolo:	Taolo ya Pušo	
Letšatšikgwedi la Phethagatšo:	01 Matšhe 2024	Letlakala la 12 go a 35

	<p>Borwa, 1996 (Molao 43 wa 1996) le ditlhako tše dingwe tša maleba tša molao.</p> <ul style="list-style-type: none"> ❖ Laola le go phethagatša PAIA le POPIA ka kgorong.
<p><u>Taolo ya Ditšhelete le Dithoto</u></p> <p>Motlatšamolaodipharephare</p>	<p>Bolaodibogolo: Taolo ya Ditšhelete</p> <ul style="list-style-type: none"> ❖ Aba ditirelo tša taolo ya ditšhelete. ❖ Aba ditirelo tša taolo ya matlotlo. ❖ Aba ditirelo tša akhaonto ya matlotlo. <p>Bolaodibogolo: Kabo ya Ditirelo le Taolo ya Matlotlo</p> <ul style="list-style-type: none"> ❖ Aba ditirelo tša taolo ya matlotlo le kabo ya ditirelo. <p>Bolaodibogolo: Taolo ya Dithoto le Dinolofatši</p> <ul style="list-style-type: none"> ❖ Aba taolo ya dithoto le dinolofatši.
<p><u>Ditirelo tša Lenaneotshepedišo la Mmušo le tša Botseta</u></p> <p>Motlatšamolaodipharephare</p>	<p>Bolaodibogolo: Ditiragalo tša Mmušo le Tumelelo ya Bodiplomate</p> <ul style="list-style-type: none"> ❖ Kgokaganya le go laola ditiragalo tša mmušo le tša bodiplomate le tumelelo. ❖ Netefatša kgokaganyo ya diketelo tša semmušo go mmušo. <p>Bolaodibogolo: Ditirelo tša Botseta</p> <ul style="list-style-type: none"> ❖ Go aba ditirelo tša botseta go Mafrika Borwa ka moka lefaseng ka bophara bjalo ka ge go akantšwe ka go Tumelelano ya Vienna ya Dikamano tša Botseta, 1963.
<p><u>Pušo ya Lefase ka Bophara le Lenaneo la Kontinente</u></p> <p>Motlatšamolaodipharephare</p>	<p>Bolaodibogolo: Ditšhabakopano (UN) Dipolotiki, Khutšo le Tšhireletšo</p> <ul style="list-style-type: none"> ❖ Kgokaganya le go nolofatša ga go kgatha tema ga Afrika Borwa ka go Kopano ya Afrika (AU), mekgatlo ya sepolotiki, khutšo le tšhireletšo le ditshepedišo tša yona. ❖ Laola go kgatha tema ga Afrika Borwa dikopanong tša maemo a godimo tša Seboka sa Maloko a Palamente (UNGA). ❖ Go tšwetša pele le go šireletša dikgahlego tša Mafrika Borwa mabapi le merero ya kakaretšo ya sepolotiki, khutšo le tšhireletšo, go fokotšwa ga dibetša, go se phatlalatšwe ga dibetša, le taolo ya dibetša ka go UN. <p>Bolaodibogolo: Kopano ya Afrika</p> <ul style="list-style-type: none"> ❖ Laola go kgatha tema ga Afrika Borwa dikopanong tša maemo a godimo tša AU. ❖ Kgokaganya le go nolofatša go kgatha tema ga Afrika Borwa ka go AU, mekgatlo ya dipolotiki, khutšo le tšhireletšo le ditshepedišo tša yona.

Mohlokomedi:	Taolo ya Direkoto	
Karolo:	Taolo ya Pušo	
Letšatšikgwedi la Phethagatšo:	01 Matšhe 2024	Letlakala la 13 go a 35

	<p>Bolaodibogolo: Ditokelo tša Batho le Merero ya Bona</p> <ul style="list-style-type: none"> ❖ Kgokaganya pholisi ya Afrika Borwa ka go ditokelo tša batho, merero ya bona, le tlhabollo ya leago ka go diforamo tša dinagamaloko tše dintši. ❖ Go laola le go nolofatša go kgatha tema ga Afrika Borwa ka go dikomiti tša UNGA tšeo di šomago ka ditokelo tša batho, merero ya bona, le tlhabollo ya leago. ❖ Laola dikabelo tša Afrika Borwa go tlhabollo ya molao wa boditšhabatšhaba wa ditokelo tša batho le wa thušo ya bona, ditlwaelo, le maemo. <p>Bolaodibogolo: Tlhabollo ya Ekonomi le Leago</p> <ul style="list-style-type: none"> ❖ Kgokaganya, hlahla, le go tšwetša pele kgahlego ya Afrika Borwa ka ditherišanong tša dinagamaloko tše dintši ka ga dihlopha tša leago, tlhabollo ya leago gammogo le palo ya badudi le tlhabollo. ❖ Go tšwetša pele maikemišetšo a pholisi ya dinaga dišele ya Afrika Borwa ka go tsenya letsogo tshepedišong ya lefase ka bophara ya taolo ka mafapheng a mararo a tlhabollo ya go ya go ile. ❖ Tšwetša pele Kgahlego ya Bosetšhaba ya Afrika Borwa go mediro ya tlhabollo ya ekonomi ya leago.
<p><u>Amerika le Yuropa</u> Mottlatšamolaodipharephare</p>	<p>Bolaodibogolo: Bodikela bja Yuropa</p> <ul style="list-style-type: none"> ❖ Hlokomela le go maatlafatša dikamano tša bodiplomate magareng ga Afrika Borwa le dinaga tša Bodikela bja Yuropa le mekgatlo ya Yuropa. ❖ Dira dilo tše di tlogo pele tša ka nageng ya Afrika Borwa ka tšwetšopele ya dikamano tša dinagamaloko tše pedi le phethagatšo ya diprotšeke tše di itšego ka mafapheng a dipolotiki, ekonomi, le setšo le dinaga tša ka seleteng. ❖ Aba boetapele bja maano le thekgo ya taolo go bolaodibogolo le go merero ya Afrika Borwa lefaseng ka bophara go tšwetša pele dikgahlegelo tša naga. <p>Bolaodibogolo: Bogare Bohlabela bja Yuropa le Dinaga tša Nordic</p> <ul style="list-style-type: none"> ❖ Hlokomela le go maatlafatša dikamano tša bodiplomate magareng ga Afrika Borwa le dinaga tše dingwe tša Nordic, Bogare le Bohlabela bja Yuropa. ❖ Dira dilo tše di tlogo pele tša ka nageng ya Afrika Borwa ka tšwetšopele ya dikamano tša dinagamaloko tše pedi le phethagatšo ya diprotšeke tše di itšego ka mafapheng a dipolotiki, ekonomi, le setšo le dinaga tša ka seleteng. ❖ Aba boetapele bja maano le thekgo ya taolo go Bolaodi Bogolo le go baromiwa ba Afrika Borwa

Mohlokomedi:	Taolo ya Direkoto	
Karolo:	Taolo ya Pušo	
Letšatšikgwedi la Phethagatšo:	01 Matšhe 2024	Letlakala la 14 go a 35

	<p>lefaseng ka bophara ka go tšwetša pele dikgahlegelo tša naga.</p> <p>Bolaodibogolo: Leboa la Amerika le Mekgatlo ya Selete</p> <ul style="list-style-type: none"> ❖ Hlokomela le go maatlafatša dikamano tša bodiplomate magareng ga Afrika Borwa le dinaga tša Leboa le Bogare bja Amerika. ❖ Dira dilo tše di tlogo pele tša ka nageng ya Afrika Borwa ka tšwetšopele ya dikamano tša dinagamaloko tše pedi le phethagatšo ya diprotšeke tše di itšego ka mafapheng a dipolotiki, ekonomi, le setšo le dinaga tša ka seleteng. ❖ Aba boetapele bja maano le thekgo ya taolo go Bolaodi bogolo le go baromiwa ba Afrika Borwa lefaseng ka bophara go tšwetša pele dikgahlegelo tša naga. <p>Bolaodibogolo: Borwa bja Amerika le Caribbean</p> <ul style="list-style-type: none"> ❖ Hlokomela le go maatlafatša dikamano tša bodiplomate magareng ga Afrika Borwa le dinaga tša ka seleteng sa Borwa bja Amerika le Caribbean. ❖ Direla dilo tše di tlogo pele tša ka nageng ya Afrika Borwa ka tšwetšopele ya dikamano tša dinagamaloko tše pedi le phethagatšo ya diprotšeke tše di itšego ka mafapheng a dipolotiki, ekonomi, le setšo le dinaga tša ka seleteng. ❖ Aba boetapele bja maano le thekgo ya taolo go bolaodi bogolo le go merero ya Afrika Borwa lefaseng ka bophara go tšwetša pele dikgahlegelo tša naga.
<p><u>Asia le Bohlabela bja Magareng</u></p> <p>Motlatšamolaodipharephare</p>	<p>Bolaodibogolo: Bohlabela bja Magareng</p> <ul style="list-style-type: none"> ❖ Hlokomela phethagatšo ya dikamano tša dipolotiki le tša ekonomi bakeng sa tšwetšopele ya bokgoni le dibaka tša kgwebo, dipeeletšo le tša boeti ka go Afrika Borwa. ❖ Hlokomela phethagatšo ya dikamano tša dinagamaloko tše pedi le dibopego tša maano tša Leboa go tšwetša pele le go thekga dilo tše di tlogo pele tša bosetšhaba, Lenaneo la Afrika le Lenaneo la Tlhabollo. ❖ Aba boetapele bja maano le thekgo ya taolo go bolaodi bogolo le go merero ya Afrika Borwa lefaseng ka bophara go tšwetša pele dikgahlegelo tša naga. <p>Bolaodibogolo: Bohlabela bja Asia le Oceania</p> <ul style="list-style-type: none"> ❖ Hlokomela phethagatšo ya dikamano tša dipolotiki le tša ekonomi bakeng sa tšwetšopele ya bokgoni le dibaka tša kgwebo, dipeeletšo le tša boeti ka go Afrika Borwa. ❖ Hlokomela phethagatšo ya dikamano tša dinagamaloko tše pedi le dibopego tša maano tša Leboa go tšwetša pele le go thekga dilo tše di tlogo pele tša bosetšhaba, Lenaneo la Afrika le Lenaneo la Tlhabollo.

Mohlokometri:	Taolo ya Direkoto	
Karolo:	Taolo ya Pušo	
Letšatšikgwedi la Phethagatšo:	01 Matšhe 2024	Letlakala la 15 go a 35

	<ul style="list-style-type: none"> ❖ Go aba boetapele bja maano le thekgo ya taolo go Bolaodi Bogolo le go baromiwa ba Afrika Borwa lefaseng ka bophara go tšwetša pele dikgahlegelo tša naga. <p>Bolaodibogolo: Bogare bja Asia, Borwa bja Asia le Borwabohlabela bja Asia</p> <ul style="list-style-type: none"> ❖ Hlokomela phethagatšo ya dikamano tša dipolotiki le tša ekonomi bakeng sa tšwetšopele ya bokgoni le dibaka tša kgwebo, dipeeletšo le tša boeti ka go Afrika Borwa. ❖ Hlokomela phethagatšo ya dikamano tša dinagamaloko tše pedi le dibopego tša maano tša Leboa go tšwetša pele le go thekga dilo tše di tlogo pele tša bosetšhaba, Lenaneo la Afrika le Lenaneo la Tlhabollo. ❖ Aba boetapele bja maano le thekgo ya taolo go bolaodi bogolo le go merero ya Afrika Borwa lefaseng ka bophara go tšwetša pele dikgahlegelo tša naga. <p>Bolaodibogolo: Mekgatlo ya Selete</p> <ul style="list-style-type: none"> ❖ Aba boetapele bja maano le thekgo ya taolo go bolaodi bogolo le go merero ya Afrika Borwa lefaseng ka bophara go tšwetša pele dikgahlegelo tša naga. ❖ Netefatša go kgatha tema ka tsela ya maleba le ka go Foramo ya Poledišano ya India-Brazil-Afrika Borwa (IBSA) le Mokgatlo wa Lebopo la Lewatle la India (IORA). Netefatša go kgatha tema ka bokgoni le go šomago gabotse ka go Brazil, Russia, India, China, le Afrika Borwa (BRICS) ka go abela bongwaledi ditirelo.
<p><u>Afrika</u></p> <p>Motlatšamolaodipharephare</p>	<p>Bolaodibogolo: Borwa bja Afrika</p> <ul style="list-style-type: none"> ❖ Go aba thekgo ya maano go tšwetša pele dikamano tša dinaga tše pedi le dinaga tša ka seleteng sa borwa bja Afrika ka go phegelela pholisi ya dinaga dišele, maikemišetšo, le mananeo a Afrika Borwa. ❖ Hlokomela phethagatšo ya dikamano tša dinagamaloko tše pedi go tšwetša pele le go thekga dilo tše di tlogo pele tša bosetšhaba, Lenaneo la Afrika le Lenaneo la Tlhabollo. ❖ Hlokomela phethagatšo ya dikamano tša dipolotiki le tša ekonomi bakeng sa tšwetšopele ya bokgoni le dibaka tša kgwebo, dipeeletšo le tša boeti ka go Afrika Borwa. <p>Bolaodibogolo: Leboa le Bogare bja Afrika</p> <ul style="list-style-type: none"> ❖ Aba thekgo ya maano ka go tšwetšopele ya dikamano tša dinaga tše pedi le dinaga tša ka seleteng Bogareng bja Leboa la Afrika ka go phegelela pholisi ya dinaga dišele, maikemišetšo, le mananeo a Afrika Borwa. ❖ Hlokomela phethagatšo ya dikamano tša dinagamaloko tše pedi go tšwetša pele le go thekga dilo tše di tlogo pele tša bosetšhaba, Lenaneo la Afrika le Lenaneo la Tlhabollo.

Mohlokamedi:	Taolo ya Direkoto	
Karolo:	Taolo ya Pušo	
Letšatšikgwedi la Phethagatšo:	01 Matšhe 2024	Letlakala la 16 go a 35

	<ul style="list-style-type: none"> ❖ Hlokomela phethagatšo ya dikamano tša dipolotiki le tša ekonomi bakeng sa tšwetšopele ya bokgoni le dibaka tša kgwebo, dipeeletšo le tša boeti ka go Afrika Borwa. <p>Bolaodibogolo: Afrika Bohlabela</p> <ul style="list-style-type: none"> ❖ Aba thekgo ya maano ka go tšwetša pele dikamano tša dinaga tše pedi le dinaga tša ka seleteng sa Bohlabela bja Afrika ka go phegelela pholisi ya dinaga dišele, maikemišetšo, le mananeo a Afrika Borwa. ❖ Hlokomela phethagatšo ya dikamano tša dinagamaloko tše pedi go tšwetša pele le go thekga dilo tše di tlogo pele tša bosetšhaba, Lenaneo la Afrika le Lenaneo la Tlhabollo. ❖ Hlokomela phethagatšo ya dikamano tša dipolotiki le tša ekonomi bakeng sa tšwetšopele ya bokgoni le dibaka tša kgwebo, dipeeletšo le tša boeti ka go Afrika Borwa. <p>Bolaodibogolo: Afrika Bodikela</p> <ul style="list-style-type: none"> ❖ Aba thekgo ya maano go tšwetša pele dikamano tša dinaga tše pedi le dinaga tša ka seleteng sa Bodikela bja Afrika ka go phegelela pholisi ya dinaga dišele, maikemišetšo, le mananeo a Afrika Borwa. ❖ Hlokomela phethagatšo ya dikamano tša dinagamaloko tše pedi go tšwetša pele le go thekga dilo tše di tlogo pele tša bosetšhaba, Lenaneo la Afrika le Lenaneo la Tlhabollo. ❖ Hlokomela phethagatšo ya dikamano tša dipolotiki le tša ekonomi bakeng sa tšwetšopele ya bokgoni le dibaka tša kgwebo, dipeeletšo le tša boeti tša Afrika Borwa. <p>Bolaodibogolo: Setšhaba sa Tlhabollo ya Borwa bja Afrika (SADC) le Kopano ya Selete</p> <ul style="list-style-type: none"> ❖ Laola karolo ya Afrika Borwa go matlafatšeng kopano ya sepolotiki le ekonomi ya SADC le mekgatlo ye mengwe ya selete. ❖ Kgokaganya go kgatha tema ga Afrika Borwa go ditiro tša SADC ❖ Dira bjalo ka go tsepama go ditšhaba ka moka tša ekonomi ka go kontinente.
<p><u>Tlhahlo ya Bodiplotimate, Dinyakišišo le Tlhabollo</u></p> <p>Motlatšamolaodipharephare</p>	<p>Bolaodibogolo: Sekolo sa Bodiplotimate</p> <ul style="list-style-type: none"> ❖ Aba tlhahlo ya mabokgoni a maleme a šele go bahlankedi ba Afrika Borwa le badiplotimate ba dinaga dišele gammogo le ditirelo tša go hlatholla le go fetolela. ❖ Hlahla baemedi ba bodiplotimate ka mabokgoni a maleba, tsebo le bokgoni bjo bo tla ba kgontšhago go tšweletša, go hlagiša le go tšwetša pele melawana le dikgahlegelo tša Afrika Borwa tša dinaga dišele le tša ka nageng. ❖ Hlahla le go hlama balaodi ba ditirelo tša dikhamphani le go ba kgomaretša ka bokgoni bjo bo hlankela le go hlankela baromiwa ba Afrika Borwa.

Mohlokomedi:	Taolo ya Direkoto	
Karolo:	Taolo ya Pušo	
Letšatšikgwedi la Phethagatšo:	01 Matšhe 2024	Letlakala la 17 go a 35

	<p>Bolaodibogolo: Thekgo ya Botsenagare, Dinyakišišo tša Pholisi le Tshekatsheko</p> <ul style="list-style-type: none"> ❖ Dira dinyakišišo ka ga dipolotiki, taolo, khutšo, le tšhireletšo gammogo le ditaba tša ekonomi le tlhabollo, ditshekamelo tša lefase ka bophara, le tshepetšo ka therišano ya bakgathatema go batšeadiphetho ba maano.
--	--

6. DINTLHA TŠA BOHLOKWA TŠA KGOKAGANO BAKENG SA PHIHLELO YA TSHEDIMOŠO YA KGORO YA DIKAMANO LE TIRIŠANO YA BODITŠHABATŠHABA

6.1 Molaodi wa Tshedimošo

Molaodipharephare

Leina:	Mna. Z Dangor
Mogala:	012 351 0204
Imeile:	paia@dirco.gov.za
Nomoro ya fekese:	012 329 2242
Wepsaete:	https://www.dirco.gov.za/legislation

6.2 Motlatša Mohlankedi wa Tshedimošo (DIO) (O ikarabelago ka Taolo ya PAIA le POPIA)

Motlatšamolaodipharephare wa Mošomo: Taolo ya Kgwebo

Leina:	Mna. TC Monyela
Mogala:	012 351 0893
Imeile:	monyelatc@dirco.gov.za
Nomoro ya Fekese:	012 329 1205

HLOKOMELA: Lenaneo la di-DIO tše dingwe tša makala a go latelana le athatšhitšwego ka thoko bjalo ka Koketšo A.

Mohlokomedi:	Taolo ya Direkoto	
Karolo:	Taolo ya Pušo	
Letšatšikgwedi la Phethagatšo:	01 Matšhe 2024	Letlakala la 18 go a 35

Tlhalošo ya mešomo

Di-DIO, ka fase ga taetšo le tlhahlo ya IO, di netefatša phethagatšo ya PAIA le POPIA go DIRCO le go aba thušo go mang le mang yo, go ya ka PAIA, 2000 le POPIA, 2013, a nyakago go šomiša ditokelo tša gagwe go ya ka dipeelano tša Melao tšeo di boletšwego ka mo godimo.

6.3 Phihlelelo ya tshedimošo le dikgokagano ka kakaretšo

E lebišitšwe go: Mohumagadi C Ngubelanga
Taolo ya Direkoto SE4-01-068
Mna. CP Ravhengani
Taolo ya Direkoto SE4-01-053

Dipotšišo: Mna. NM Tshirado (Molaodi: Taolo ya Direkoto, PAIA & POPIA)
Taolo ya Direkoto SE4-01-066
Nomoro ya Mogala: 012 351 0831 /012 351 1000

Imeile : paia@dirco.gov.za

6.4 Kantoro ya Bosetšhaba/Kgolo

Aterese ya poso: Private Bag X152
Pretoria
0001

Aterese ya lefelo: 460 Soutpansberg Road
Rietondale
Pretoria

Mogala: 012 351 1000
Imeile: paia@dirco.gov.za
Wepesaete: <https://www.dirco.gov.za/legislation-and-acts/>

HLOKOMELA: Dikgopelo ka moka tša phihlelelo ya tshedimošo di swanetše go lebišwa go Mohlankedi wa Tshedimošo.

Mohlakomedi:	Taolo ya Direkoto	
Karolo:	Taolo ya Pušo	
Letšatšikgwedi la Phethagatšo:	01 Matšhe 2024	Letlakala la 19 go a 35

7. DITSHEDIŠO TŠA GO FIHLELELA DIREKOTO TŠEO DI SWERWEGO KE DIRCO

- 7.1 Karolo ya 18 ya PAIA, 2000 e laetša ditshepedišo tšeo di swanetšego go latelwa ge go dirwa kgopelo ya phihlelelo ya tshedimošo yeo e swerwego ke mokgatlo wa setšhaba. Karolo ya 23(1) ya POPIA, 2013 gape e aba tshepedišo ya go fihlelela tshedimošo ya sephiri. Mokgwa wa phihlelelo ya tshedimošo ya sephiri go ya ka Karolo ya 23 ya POPIA, 2013 o swanetše go sepelelana le Karolo ya 18 ya PAIA, 2000.
- 7.2 Mokgopedi goba motho yo a amegago o swanetše go šomiša foromo ye e beilwego, **Foromo ya 2 (Koketšo ya D)**, ge a kgopela phihlelelo ya rekoto goba tshedimošo ya sephiri.
- 7.3 Mokgopedi ke motho ofe goba ofe yo a dirago kgopelo ya phihlelelo ya rekoto ya sehlongwa sa setšhaba gomme mabapi le se, PAIA, 2000 e fapantšha magareng ga mehuta ye mebedi ya bakgopedi ba phihlelelo ya tshedimošo, ke gore, mokgopedi wa motho ka noši (motho yo a amegago) le mokgopedi yo mongwe.
- 7.3.1 Motho yo a amegago ke mokgopedi yo, ka ge a filwe bohlatse bjo bo lekanego bja boitsebišo, a nyakago phihlelelo go rekoto yeo e nago le tshedimošo ya sephiri yo a amegago. Go ya ka dipeakanyetšo tša PAIA, 2000 le POPIA, 2013, DIRCO e tla aba tshedimošo yeo e kgopetšwego, goba ya aba phihlelelo go rekoto efe goba efe mabapi le tshedimošo ya sephiri yo a amegago ka nako ye e kwalago, (ka tefo ye e beilwego, ge e le gore e gona) ka mokgwa le sebopego se se kwagalago le ka mokgwa wo o kwešišegago ka kakaretšo. Tefo ye e beilwego ya go tšweletša ga tshedimošo ya sephiri yeo e kgopetšwego e tla lefišwa ke DIRCO.
- 7.3.2 Motho yo a welago legorong la mokgopedi yo mongwe o na le tokelo ya go kgopela phihlelelo ya tshedimošo yeo e amanago le batho ba boraro. Le ge go le bjalo, DIRCO ga e gapeletšege go aba phihlelelo pele ga ge mokgopedi a phethagatša dinyakwa tša phihlelelo ya tshedimošo go ya ka PAIA, 2000 le POPIA, 2013.
- 7.4 Foromo 2 e swanetše go lebišwa le go romelwa go IO ka imeile, seatla goba poso bjalo ka dintlha tšeo di hlagišitšwego go Karolo 6 ya sengwalwa se.
- 7.5 Mokgopedi o swanetše go aba tshedimošo ye e lekanego ya rekoto (direkoto) yeo e kgopetšwego go IO goba DIO, ge e le gona, go kgontšha go hlaola rekoto (direkoto). Foromo ye e beilwego e swanetše go tlatšwa ka go ikgetha mo go lekanego go ka kgontšha IO go hlaola:
- 7.5.1 boitsebišo bja mokgopedi
- 7.5.2 dintlha tša rekoto yeo e kgopetšwego
- 7.5.3 mohuta wa rekoto
- 7.5.4 foromo ya phihlelelo
- 7.5.5 mokgwa wa phihlelelo.
- 7.6 Dintlha tše dingwe tše bohlokwa tšeo o swanetšego go di gopola ge o tlatša foromo ya kgopelo:
- 7.6.1 karolo ye nngwe le ye nngwe ya foromo e na le ditaelo tšeo di swanetšego go latelwa go kaonafatša kgonagalo ya gore kgopelo e fiwe ka tiego ye nnyane yeo e itemogetšego
- 7.6.2 ge direkoto di kgopelwa legatong la motho yo mongwe, ka kgopelo, aba khophi ya taelo yeo e go dumelelago go šoma legatong la motho yo mongwe
- 7.6.3 tlhalošo ye e tletšego ya direkoto tšeo di kgopelwago e swanetše go Abelwa go kgontšha IO goba DIO go hlaola ka nepagalo.
- 7.7 Mokgopedi o swanetše go laetša, go ya ka Karolo ya 29(2) ya PAIA, 2000 foromo ya phihlelelo ye e nyakegago.
- 7.8 Mokgopedi o swanetše go laetša ge eba rekoto (direkoto) ye e kgopetšwego e kgethwa ka polelo efe goba efe ye e itšego.
- 7.9 Mokgopedi o swanetše go laetša mokgwa wo a ratago go tsebišwa ka ga sephetho sa kgopelo le dintlha tše di nyakegago tšeo di swanetšego go tsebišwa ka fao.
- 7.10 Mokgopedi o tla amogela tshedimošo ka mokgwa wo o bontšhitšwego. Karolo ya 29(3) ya PAIA, 2000 e laetša gore go dira gore tshedimošo e hwetšagale go tla ithekga ka ge e ba kgopelo e ka se šitiše ka mo go sa kwagalago ga taolo ye e šomago gabotse ya DIRCO, go ba kotsi go pabalelo ya (direkoto) goba ya gatakela tokelo efe goba efe ya ngwalollo yeo e sego ya Mmušo.
- 7.11 Kgopelo ya molomo ya phihlelelo ya rekoto (direkoto) e ka dirwa ge mokgopedi a se na thuto ya semmušo goba a na le bogole. IO goba DIO e tla thuša ka go tlatša foromo ye e beilwego legatong la mokgopedi yo bjalo le go mo fa khophi ya foromo ye e tladitšwego.

Mohlokomedi:	Taolo ya Direkoto	
Karolo:	Taolo ya Pušo	
Letšatšikgwedi la Phethagatšo:	01 Matšhe 2024	Letlakala la 20 go a 35

- 7.12 Mokgopedi o tla tsebišwa ka ga tefo ye e beilwego ye e lefelwago, ge e le gona, mokgwa wa tefišo le kantoro yeo a ka dirago tefo yeo go yona goba a romela bohlatse bja tefo pele kgopelo ya tshedimošo e šongwa go ya pele. Ka kgopelo hlokomela gore mokgopedi o lokolotšwe go lefa tefišo ya phihlelelo go DIRCO ge:
- 7.12.1 mokgopedi e le motho o tee yoo letseno la gagwe la ngwaga ka ngwaga, ka morago ga diphokoletšo tše di dumeletšwego, go swana le PAYE le UIF, le lego ka fase ga R14 712 ka ngwaga
- 7.12.2 mokgopedi a nyetše gomme letseno la gagwe la mohlakanelwa, ka morago ga diphokoletšo tše di dumeletšwego, go swana le PAYE le UIF, le ka fase ga R27 192 ka ngwaga.
- 7.13 Kgopelo ya tshedimošo e tla, go ya ka Karolo ya 25 ya PAIA, 2000 sepedišwa ke IO mo matšatšing a 30 ka morago ga go amogela kgopelo goba ka pela ka mo go kgonegago, ka morago ga moo IO e tla tsebiša mokgopedi ka sephetho sa gagwe, e ka go fa goba ya gana kgopelo ya phihlelelo ya direkoto. Sephetho se swanetše, ge go kgonega ka mo go kwagalago, go tsebišwa ka mokgwa wo o kgopetšwego ke mokgopedi.
- 7.14 Karolo ya 26 ya PAIA, 2000 e laetša mabaka a yona a matšatši a 30 ao o bolelwago ka wona go karolo ya 25 ya Molao e ka okeletšwago gatee matšatšing a mangwe a 30. Nakong ya matšatši a 30 e ka okeletšwa gatee go lebaka le lengwe leo le sa fetego matšatši a 30, ge:
- 7.14.1 kgopelo e le ya palo ye kgolo ya direkhoto goba e nyaka go phuruphutšwa ka palo ye kgolo ya direkoto go sepelelana le nako ya peleng, yeo e bego e tla šitišwa ka mo go sa kwagalego le mediro ya DIRCO
- 7.14.2 kgopelo e nyaka go tsoma direkoto ka, goba kgoboketšo ya tšona go tšwa go, kantoro ya DIRCO yeo e sego ka toropong goba toropongkgolo e tee le kantoro ya IO gomme e ka se phethwe ka mo go kwagalago mo nakong ya peleng
- 7.14.3 therišano magareng ga dikarolo tša DIRCO goba le setheo se sengwe sa setšhaba e a nyakega goba e a kganyogwa go tšea sephetho ka ga kgopelo gomme tshepedišo ye bjalo ya go tšea diphetho e ka se phethwe ka mo go kwagalago mo nakong ya peleng
- 7.14.4 maemo a go feta a tee ao a hlalošitšwego go ditemana tša 7.14.1 go fihla go 7.14.3 a gona mabapi le hlomphe ya kgopelo, go dira gore kobamelo ya nako ya peleng e se kgonege ka mo go kwagalago
- 7.14.5 mokgopedi o dumela ka go ngwala katološo yeo.
- 7.15 Ge e le gore nako e katološitšwe, IO e swanetše gore ka pela ka moo go kgonegago ka gare ga matšatši a 30 a go amogela kgopelo la mathomo e tsebiše mokgopedi ka katološo yeo.
- 7.16 Ge kgopelo ya phihlelelo ya rekoto e gannwe, e diegile goba e filwe go ya ka ditefišo tše di sa kwagalego goba e filwe ka mokgwa wo o sa amogelegego, mokgopedi a ka tsenya boipiletšo bja ka gare go ya ka Karolo ya 74 ya PAIA, 2000.
- 7.17 Karolo ya 74 ya PAIA, 2000 e dumelela boipiletšo kgahlanong le sephetho sa IO sa DIRCO le ditshepedišo tša boipiletšo (tše e sego tša kgapeletšo) di hlalošitšwe ka botlalo go Karolo ya 8 ya sengwalwa se.
- 7.18 Go ya ka Karolo ya 78 ya PAIA, 2000, mokgopedi goba motho wa boraro yo go bolelwago ka yena go Karolo ya 74, a ka dira kgopelo fela go kgorotshoko go hwetša kimollo ya maleba go ya ka Karolo ya 82 ya Molao, ka morago ga ge a feditše tshepedišo ya boipiletšo bja ka gare kgahlanong le sephetho sa IO.
- 7.19 Sephetho
- 7.19.1 IO/DIO e ka gana kgopelo ya phihlelelo ya tshedimošo ge PAIA, 2000 e mo dumelela go dira bjalo.

Mohlokomedi:	Taolo ya Direkoto	
Karolo:	Taolo ya Pušo	
Letšatšikgwedi la Phethagatšo:	01 Matšhe 2024	Letlakala la 21 go a 35

7.19.2 PAIA,2000 e aba mabaka a itšego (dikarolong tša 7, 12 le go Kgaolo ya 4 ya PAIA, 2000) ao ka wona kgopelo e ka ganwago, gomme mabaka a go gana a akaretša a a latelago:

- a) direkoto tšeo di kgopetšwego go ya ka ditshepedišo tša bosenyi goba tša selegae ka morago ga go thoma ga ditshepedišo
- b) go utollwa ga rekoto go be go tla bopa kgato ya go tshela boitshepo bja mešomo yeo e kolotago motho wa boraro go ya ka tumelelano
- c) go utolla go ka bea bophelo goba polokego ya motho ka noši kotsing
- d) go utollwa ga direkoto go ka baka tshenyi ya tšhireletšo, tšhireletšo le dikamano tša boditšhabatšhaba tša naga
- e) go utollwa ga rekoto go na le kgonagalo ya go bea dikgahlegelo tša ekonomi le boiketlo bja ditšhelete tša naga kotsing kudu
- f) direkoto tša kgopolo, keletšo, pego goba tšhišinyo, therišano, poledišano, go akaretšwa metsotso ya kopano, go hlama pholisi goba go tšea sephetho.

7.19.3 IO/DIO e kgopelwa go tsebiša mokgopedi ka ga sephetho sa gagwe ge e ba phihlelelo e filwe goba e ganeditšwe, mo matšatšing a 30 a khalentara. Le ge go le bjalo, nako yeo e ka katološwa ka matšatši a mangwe a 30 gomme, ge e le gore nako yeo e katološitšwe, mokgopedi o tla tsebišwa.

8. TLHALOŠO YA DITHAROLLO KA MOKA TŠEO DI HWETŠAGALAGO MABAPI LE GO ŠOMA GOBA GO ŠITWA KE GO ŠOMA GA KGORO YA DIKAMANO LE TIRIŠANO YA BODITŠHABATŠHABA

8.1 Ge mokgopedi a sa kgotsofatšwe ke sephetho sa IO/DIO, o na le tokelo ya go:

- 8.1.1 tsenya boipiletšo bja ka gare go Tona ya Kgoro ya Dikamano le Tirišano ya Boditšhabatšhaba (DIRCO)
- 8.1.2 ge mokgopedi a sa kgotsofatšwe ke sephetho sa Tona, ngongorego e ka romelwa go Molaodi wa Tshedimošo goba
- 8.1.3 a ka dira kgopelo kgorong ya tsheko bakeng sa kimollo.

8.2 Tshepetšo yeo e swanetšego go latelwa mo legatong le lengwe le le lengwe la ditharollo tšeo di ngwadilwego ka tatelano ka mo godimo ke:

a. Boipiletšo bja ka gare

Ge mokgopedi a tsenya boipiletšo bja ka gare, foromo ya boipiletšo bja ka gare ye e beilwego go **(Foromo ya 4)** e swanetše go tlatšwa mo matšatšing a 60 go tloga ka letšatšikgwedi leo kgopelo e gannwego ka lona. Foromo e athatšhitšwego bjalo ka **Koketšo ya E** gomme e hwetšagala ge e kgopelwa go tšwa go IO le wepsaeteng ya kgoro:

<https://www.dirco.gov.za/wp-content/uploads/2023/06/PAIA-Form04-internal-appeal.pdf>

b. Tshepetšo ya go ngongorega go Molaodi wa Tshedimošo

Ngongorego e swanetše go tsenywa go IR ka go tlatša foromo ya ngongorego ye e beilwego go **(Foromo ya 5)** mo matšatšing a 180 a khalentara a sephetho sa Tona gomme IR e tla thuša ka tlhahlo ya go tsenya ngongorego. Foromo ya ngongorego, **Foromo ya 5**, e ka taoneloutwa go tšwa wepsaeteng ya IR, <https://www.justice.gov.za/inforeg/>.

c. Tshepetšo ya go leba go kgorotsheko yeo e nago le maatlataolotoka go hwetša kimollo ya maleba

Mohlokomedi:	Taolo ya Direkoto	
Karolo:	Taolo ya Pušo	
Letšatšikgwedi la Phethagatšo:	01 Matšhe 2024	Letlakala la 22 go a 35

Mokgopedi a ka tsenya kgopelo ya kgorotsheko go kimollo ye nngwe ge a sa kgotsofatšwe ke sephetho sa boipiletšo sa Tona ya DIRCO. Kgopelo e swanetše go tsenywa mo matšatšing a 180 a khalentara a sephetho sa Tona goba sa IR. Ge go se na kgopelo ye bjalo yeo e tsentswego, sephetho sa Tona ya DIRCO se tla latelwa go.

Kgorotsheko ye nngwe le ye nngwe ya masetrata e na le maatlataolotoka a go theeletša kgopelo ya PAIA, 2000 gomme Mongwaledi wa Kgorotsheko o tla thuša le go hlahla mokgopedi ka tshepedišo ya go tsenya kgopelo kgorong ya tsheko.

9. TLHALOŠO TŠA DITABA TŠEO SETHEO SE SWERWEGO DIREKOTO LE MAGORO A DIREKOTO TŠEO DI SWERWEGO KE KGORO YA DIKAMANO LE TIRIŠANO YA BODITŠHABATŠHABA (DIRCO)

- 9.1 Direkoto tšeo di swerwego ke DIRCO di tšweletšwa lekaleng le lengwe le le lengwe le diyuniti tša gona. Makala le diyuniti tša gona di ngwadilwego ka tatelano ka fase ga Karolo ya 5 ya sengwalwa se.
- 9.2 Lekala le lengwe le le lengwe la DIRCO le tšweletša direkoto tše bohlokwa, tšeo di amanago ka go lebanya le ditšweletšwa tša tshepedišo ya lekala le direkoto tša gona tša tshepedišo ya mokgatlo.
- 9.3 Magoro a direkoto ao a tšweleditšwego ka makaleng a arotšwe ka mokgwa wo o ngwadilwego ka tatelano ka mo tlase:
- 9.3.1 go ya ka tsela ya direkoto la ya go ngwalelana, difaele ka thekgo ya maano, mešomo ya motheo le ditshepedišo tša go šoma tša DIRCO
- 9.3.2 Lenaneo la Taolo ya Direkoto bakeng sa direkoto tše dingwe, go akaretšwa dikgatišo le direkoto tša go theeletšwa le go bonwa le ditshepedišo tša tshedimošo ya elektroniki tša DIRCO.
- 9.4 Direkoto tše itšego tša DIRCO di hwetšagalala mo nakong ya mošomo wa go kgokaganya dikamano tša dinagamaloko tše pedi le tša dinagamaloko tše dintši maamong a itšego, direkoto di amogelwa go tšwa mešomong ya thekgo, gammogo le go tšwa go mekgatlo ya mmušo le ya praebete ge go dirwa dikgopelo tša ditirelo.
- 9.5 DIRCO e na le tokelo ya go fetišetša dikgopelo tša direkoto go mekgatlo ye e lebanego yeo e bego e le beng ba mathomo goba batšweletši ba tshedimošo yeo e kgopetšwego, goba moo DIRCO e se sa nago le rekoto yeo.
- 9.6 DIRCO e na le tokelo gape ya go hlama magoro a maswa a direkoto ge go hlokagala. Sengwalwa se se tla mpshafatšwa go laetša diphetogo ka magorong a direkoto go ya ka fao.
- 9.7 Tlhalošo tša ditaba tšeo DIRCO e swerwego direkoto go tšona le magoro a direkoto tšeo di swerwego taba ye nngwe le ye nngwe:
- 9.7.1 DIRCO e swere direkoto tše di latelago, tšeo di hwetšagalago go tšwa go kgoro, gomme di ka kgopelwa ka tsela ya tshepedišo ya kgopelo ya PAIA, 2000 yeo e laeditšwego go Karolo ya 7 ka godimo.
- 9.7.2 Ka fase ke lenaneo la direkoto le tshedimošo tšeo di ka kgopelwago semmušo go ya ka PAIA, 2000:

Ditaba tšeo setheo se swerwego direkoto go tšona	Magoro a direkoto tšeo di swerwego taba ye nngwe le ye nngwe
---	---

Mohlokomedi:	Taolo ya Direkoto	
Karolo:	Taolo ya Pušo	
Letšatšikgwedi la Phethagatšo:	01 Matšhe 2024	Letlakala la 23 go a 35

Dipholisi tša tshepedišo, maano, ditshepedišo goba ditlhako	- Dipholisi le ditshepedišo tša maemo tša ditshepedišo ka moka tša taolo
Ditokomane tša maano (dithulaganyo le dipego)	- Profaele ya mokgatlo - kerafo ya mokgatlo. - Dipego tša ngwaga le ngwaga - Merero ya maano - Merero ya tshepedišo ya ngwaga le ngwaga - Merero ya maano le ya tshepedišo
Dikomiti tša DIRCO	- Dipeelano tša tšhupetšo - Lenaneo le metsotso - Mangwalo a go thwala - Dikarolo le maikarabelo
Dinyakišišo	- Morero le Leanophethagatšo la Nyakišišo - Dipampiri tša nyakišišo
Pušo ya Kgwebo	- Merero ya mokgatlo le ya kgwebo - Memorantamo wa kwešišano - Leano la Maphelo le Polokego Mošomong - Tshepedišo ya go rakwa ga batho
Methopo ya Bašomi (HR)	- Go hlongwa - Ditlhalošo tša mošomo - Difoka tša tirelo - Melao ya go apara - Diputseletšo - Dipasari - Netefatšo ya mangwalo a thuto - Merero ya Methopo ya Bašomi HR - Diposo tše di bapaditšwego - Direkoto tša bašomi - Go ithuta le tlhabollo, go fa mohlala, tlhabollo ya mabokgoni le maano a tlhahlo - Leano la tekatekano ya tša mešomo le dipalopalo - Dikgopelo tša go tšea matšatši a boikhutšo - Ditaba tša bašomi - Taolo ya tirišano - Mananeo a bophelo bjo bo botse - Ditaba tša maphelo le polokego mošomong - Maemo a Tirelo ya Dinaga dišele - Bašomi bao ba thwetšwego Tikologong - Tlhahlo ya bodiplomate le ya lenaneotshepedišo - Ditheeletšo tše di theilwego tshekong, dipitšo - Ditaelo tša go phuruphutša le go thopa dihlogwana, - Ditsebišo tša phethagatšo, ditsebišo tša tshedimošo, - Go tsenagare ga HR, ditheeletšo tša setšhaba, - dipego tša dikopano ka moka, le dipego tša dinyakišišo

Mohlokometri:	Taolo ya Direkoto	
Karolo:	Taolo ya Pušo	
Letšatšikgwedi la Phethagatšo:	01 Matšhe 2024	Letlakala la 24 go a 35

Matlotlo	<ul style="list-style-type: none"> - Ditekanyetšo - Diphallo tša tšhelete - Ditefišo - Diboutšhara tša ditshenyagelo - Dijenale - Matlotlo a ditšhelete - Pego ya tša ditšhelete - Setatamente, dipego le dipušetšo - Ditseno - Meneelo le go thekga ka tšhelete - Taolo ya dikoloto - Melao ya kabo
Kabo ya Ditirelo le Taolo ya Dithoto	<ul style="list-style-type: none"> - Dikonteraka - Dithendara - Mananetheko - Bahlami ba dithoto - Ditokomane tša bidi, dikonteraka, theko, Ditaelo, ditsopolwa, dithendara, dipeelano tša tšhupetšo le dikhiro, lenaneo la bakgopedi ba dithendara - Lenaneo la dithendara tšeo di filwego - Dilaesense - Ditišetšo tša dithoto - Ngwadišo ya dithoto - Netefatšo ya dithoto - Go lahlwa ga dithoto - Senamelwa - Maeto - Go phaka
Dikgonagatšo	<ul style="list-style-type: none"> - Go hwetša naga le go aga - Merero ya taolo ya thoto - Phetišetšo ya naga le moago - Dikhirišo - Ditirelo tša motho wa boraro - Dikonteraka le ditumelelano - Go beeletšwa ga dikgonagatši - Tlhokomelo
Taolo ya Direkoto: PAIA, 2000 le POPIA, 2023.	<ul style="list-style-type: none"> - Phihlelelo ya tshedimošo - Karolo 14 le 15 dingwalwa - Ngwadišo ya di-DIO - Tšhireletšo ya tshedimošo ya sephiri - Faele yeo e nago le tshedimošo - Go hlopha le go tloša dihlopha tša direkoto - Go lahlwa ga direkoto - Šetule ya poloko - Šetule ya taolo ya direkoto - Leano la taolo ya tsebo

Mohlokomedi:	Taolo ya Direkoto	
Karolo:	Taolo ya Pušo	
Letšatšikgwedi la Phethagatšo:	01 Matšhe 2024	Letlakala la 25 go a 35

	<ul style="list-style-type: none"> - Tlhaolelo ya mekgwa ye mekaone
THEKNOLOTŠI YA TSHEDIMOŠO LE KGOKAGANO (ICT)	<ul style="list-style-type: none"> - Leano la ICT - Tlhokomelo ya netweke - Lenaneo la tlabollo ya bophelo- ditokomane - Tlhokomelo le ditlhomo - Lenaneo la elektroniki - Ditirišano
Molao wa Mmušo	<ul style="list-style-type: none"> - Ditumellano - Ditumellano tša dinaga tše pedi le dikonteraka - Ditumellano tša dinagamaloko tše dintši le dikonteraka - Bonkgetheng - Melato ya tsheko - Monggae wa seboka
Lenaneotshepedišo la mmušo	<ul style="list-style-type: none"> - Diketelo tša mmušo - Bodulo bja lenaneotshepedišo la mmušo
Diphatlatšhi	<ul style="list-style-type: none"> - Ditokollo tša babegaditaba, seyalemoya le thelebišene - Dipoledišano, ditatamente, dintlha tša go tšea karolo - Dipolelo tša semmušo le melaetša - Dimpho le difoka, diteng tša wepsaete le boitsebišo bja kgwebo - Dikerafo tša tshedimošo
Dikgatišo	<ul style="list-style-type: none"> - Dipukwana, dipuku, dimakasine tša nako le dijenale - Dipego, mangwalo a ditaba, ditsebišo le dimakasine - Dipukwana le dikgatišo tša inthanete
Tlhahlo	<ul style="list-style-type: none"> - Diforomo tša ngwadišo - Lenaneothuto - Ditlhagišo - Ditokomane tša dipoledišano - Retšistara ya go bontšha gore motho o gona - Ditlhahlobo - Dipoelo - Disetifikeiti
Dipolotiki	<ul style="list-style-type: none"> - Ditokomane tša dikamano tša dinagamaloko tše pedi le tša dinagamaloko tše ntši

Mohlokomedi:	Taolo ya Direkoto	
Karolo:	Taolo ya Pušo	
Letšatšikgwedi la Phethagatšo:	01 Matšhe 2024	Letlakala la 26 go a 35

10. MAGORO A DIREKOTO A KGORO YA DIKAMANO LE TIRIŠANO YA BODITŠHABATŠHABA AO A HWETŠAGALAGO NTLE LE GORE MOTHO A DIRE KGOPELO YA PHIHLELELO

Go ya ka Molao, direkoto tše itšego di ka fihlelelwa ntle le gore motho a kgopele phihlelelo.

Ditaba tše di latelago di hwetšagala mo wepsaeteng ya Kgoro ya Dikamano le Tirišano ya Boditšhabatšhaba (www.dirco.gov.za)

Legoro	Mohuta	Hwetšagala wepsaeteng	E hwetšagala ge e kgopelwa
Mabapi le rena:	<ul style="list-style-type: none"> ➤ Kakaretšo ya maano ➤ Ditaello tša molao le tše dingwe ➤ Boetapele ➤ Tše dingwe ka rena 	X	
Dikamano tša Boditšhabatšhaba:	<ul style="list-style-type: none"> ➤ Boemedi bja Afrika Borwa lefaseng ka bophara ➤ Boemedi bja dinaga dišele ka Afrika Borwa ➤ Dikamano tša dinaga tše pedi ➤ Dikamano tša dinagamaloko tše dintši 	X	

Mohlokomedi:	Taolo ya Direkoto	
Karolo:	Taolo ya Pušo	
Letšatšikgwedi la Phethagatšo:	01 Matšhe 2024	Letlakala la 27 go a 35

Ditirelo:	<ul style="list-style-type: none"> ➤ Ditirelo tša botseta ➤ Lenaneotshepedišo la mmušo ➤ Kantoro ya Moeletšimogolo wa tša Molao wa Mmušo 	X	
Bogare bja methopo:	<ul style="list-style-type: none"> ➤ <u>Molao</u> <ul style="list-style-type: none"> - Molao wa Tirelo ya Dinaga dišele 26 wa 2019 - Molao wa POPIA - Molao wa Tšwetšopele ya Pihhlelelo ya Tshedimošo 2 wa 2000 - Molao wa Tsošološo ya Afrika - Molao wa Ditšhireletšo le Ditokelo tša Bodiplomate - Molao wa Ditšhireletšo tša Mmušo wa Dinaga dišele - Dipampiritala le Dipampiritšhweu - Tlhahlo ya Phethagatšo ya Molao wa Tšwetšopele ya Toka ya Taolo, wa 2000 - PAIA Karolo ya 14 Sengwalwa - PAIA Karolo ya 15 Sengwalwa - Diforomo tša PAIA - Dipholisi le Ditlhahlo ➤ <u>Dikgatišo</u> <ul style="list-style-type: none"> - Dimakasine tša Ubuntu - Pego ya bjako ya Ubuntu - Dikgatišo tša Ad-Hoc - Dipego - Tshedimošo go Afrika Borwa 	X	
Ditiragalo le Ditaba	<ul style="list-style-type: none"> ➤ <u>Ditiragalo</u> <ul style="list-style-type: none"> - Difoka tša Ubuntu ➤ Ditamente tša diphatlalatši ➤ <u>Dipolelo</u> <ul style="list-style-type: none"> - Mopresidente Cyril Ramaphosa - Motlatšamopresidente Paul Mashatile - Tona Naledi Pandor - Motlatšatona Candith Mashego-Dlamini - Motlatšatona Alvin Botes - Molaodipharephare Zane Dangor ➤ Dikarolwana tša mogopolo ➤ Diswantšho ➤ Seyalemoya sa ubuntu 	X	

Mohlokomedi:	Taolo ya Direkoto	
Karolo:	Taolo ya Pušo	
Letšatšikgwedi la Phethagatšo:	01 Matšhe 2024	Letlakala la 28 go a 35

Dithendara	<ul style="list-style-type: none"> ➤ Ditšhišinyo tša dipeeletšo ➤ Dipeelano tša Tšhupetšotlaleletšo ➤ Dithulaganyo tša tsebišo 	X	
Mešomo	<ul style="list-style-type: none"> ➤ Menyetla ya mešomo ➤ TAONELOUTA FOROMO YA Z83 ➤ Dikgokagano tša sekgoba sa dingwalophatlalatšwa tša Tirelo ya Setšhaba 	X	
Ikgokaganye le rena	<ul style="list-style-type: none"> ➤ Aterese ya lefelo le aterese ya poso ➤ Nomoro ya mogala ➤ Mogala wa thušo wa ka morago ga diiri tša mošomo ➤ Wepmastara 	X	
Hwetša Moemedi wa Afrika Borwa goba Motseta	<ul style="list-style-type: none"> ➤ Morero wa wepsaete 	X	

11. DITIRELO TŠEO DI HWETŠAGALAGO GO MALOKO A SETŠHABA GO TŠWA GO KGORO YA DIKAMANO LE TIRIŠANO YA BODITŠHABATŠHABA LE GORE O KA HWETŠA PHIHLELO GO DITIRELO TŠEO BJANG

Ditirelo	Ka moo o ka hwetšago phihlelelo go tšona
Ditirelo tša Botseta <ul style="list-style-type: none"> • Go sepela lefase ka bophara • Mahu a dinageng tša ka ntle • O golegwa dinageng tša ka ntle 	DIRCO Travel Smart Application www.dirco.gov.za/consular-services/ Ditirelo di hwetšagala ka Kantorongkgolo le go baromiwa
Ditirelo tša Mongwadiši <ul style="list-style-type: none"> • Phethagatša ka fao molao o beakantšwego • Disetifikeiti tša Modiriši wa Mafelelo • Mokhomišenare wa Dikano 	Ditirelo di hwetšagala ka Kantorongkgolo le go baromiwa
Tšwetšopele ya phihlelelo ya tshedimošo <ul style="list-style-type: none"> • Kgopelo ya direkoto tša setšhaba • Diriša ditokelo tša tshedimošo ya sephiri 	Ditirelo di hwetšagala ka Kantorongkgolo le go baromiwa

Mohlokamedi:	Taolo ya Direkoto	
Karolo:	Taolo ya Pušo	
Letšatšikgwedi la Phethagatšo:	01 Matšhe 2024	Letlakala la 29 go a 35

--	--

12. TEFO YA DITEFIŠO

- 12.1 Karolo ya 22 (1) ya PAIA, 2000 e nyaka gore bakgopedi ka moka ba lefe tefo ya kgopelo ye e beilwego pele ba ka šomana le kgopelo. Ditefišo tšeo di beilwego di hlagišitšwe go **Koketšo ya B**, yeo e athatšhitšwego mo.
- 12.2 Mokgopedi ofe goba ofe yo a nyakago phihlelelo ya rekoto a ka swanelwa ke go lefa tefo, ntle le ge a lokolotšwe, bjalo ka ge go boletšwe go temana ya 12.3 ka fase.
- 12.3 Mokgopedi ga se a swanela go lefa tefo ya phihlelelo go setheo sa setšhaba ge e le gore:
- 12.3.1 ke motho yo a se nago molekane yoo letseno la gagwe la ngwaga, ka morago ga diphokoletšo tše di dumeletšwego, go swana le PAYE le UIF, le lego ka fase ga R14 712 ka ngwaga
- 12.3.2 o nyetše gomme letseno la mohlakanelwa le molekane wa gagwe, ka morago ga diphokoletšo tše di dumeletšwego, go swana le PAYE le UIF, le ka fase ga R27 192 ka ngwaga.
- 12.4 Mekgwa ye e latelago ya ditefelo e a amogelwa:
- a) Ditefelo tša EFT: Dintlha tša pankana : Leina la pankana : First National Bank
Lekala la pankana : Kgwebo ya Pretoria
Nomoro ya lekala : 253145
Mohuta wa akhaonto : Akhaonto ya Bjale
Nomoro ya akhaonto : 62027898470
- 12.5 Romela bohlatse bja gago bja tefelo go paia@dirco.gov.za

13. TSHEPETŠO YA TSHEDIMOŠO YA SEPHIRI

13.1 Morero wa go sepediša tshedimošo ya sephiri

DIRCO e šoma ka tshedimošo ya sephiri yo a amegago ka fase ga tlhokomelo ya yona ka ditsela tše di latelago:

13.1.1 Go phethagatša goba go fihlelela ditlamo tša yona tša molao ka fase ga Molao wa Tirelo ya Dinaga di šele, 2019 (Molao 26 wa 2019):

Mohlokomedi:	Taolo ya Direkoto	
Karolo:	Taolo ya Pušo	
Letšatšikgwedi la Phethagatšo:	01 Matšhe 2024	Letlakala la 30 go a 35

- 13.1.1.1 go laola boemedi ka moka bja dinaga dišele ka Repabliking
- 13.1.1.2 go etela pele kgokaganyo le go sepelelana ga dikamano tša boditšhabatšhaba tša Repabliki magareng ga makala ka moka a mmušo
- 13.1.1.3 go aba ditirelo tša mananetshepedišo go bahlomphegi bao ba kgethilwego ba dinaga dišele le ba bosetšhaba bjalo ka ge go laeditšwe
- 13.1.1.4 go aba ditirelo tša botseta go sepelelana le *Ditlhahlo tša Kabo ya Ditirelo tša Botseta*
- 13.1.1.5 go šoma bjalo ka mohlokamedi wa ditumelelano tša boditšhabatšhaba tšeo Repabliki e lego mokgahlo wa tšona, gammogo le dipego tša bosetšhaba tšeo di rometšwego go ya ka ditlamo tša boditšhabatšhaba le go aba keletšo ya semolao go mmušo ka ga merero ka moka yeo e amanago le molao wa boditšhabatšhaba
- 13.1.1.6 go sepetša dikgokagano ka moka tša botseta magareng ga Repabliki le dinaga dišele, mekgatlo ya boditšhabatšhaba, goba ditheo
- 13.1.1.7 go phetha mešomo efe goba efe ye mengwe ye e nyakegago bakeng sa taolo le taolo ye e šomago gabotse ya Tirelo ya Dinaga dišele, e lego:-

- a) mediro ya taolo ya methopo ya bašomi
- b) go amogela le go nyakišiša dingongorego
- c) diretšistara tša go ba gona bakeng sa dikopano
- d) ditshepedišo tša go hlahloba
- e) tlhahlo
- f) mananeo a tlhahlo ya kananyo go ya ka dikamano tša dinaga tše pedi
- g) bašomi bao ba thwetšwego go tikologo mafelong a botseta
- h) ditshepedišo tša go thwala
- i) ditshepedišo tša kabo ya ditirelo
- j) baeti meagong ya rena
- k) go boloka diakhaonto le direkoto
- l) dikgopelo tša dinamelwa
- m) taolo ya dithoto
- n) taolo ya konteraka
- o) keletšo go bašomi le malapa a bona
- p) tumelelo
- q) go kgatha tema mananeong a kgoro
- r) go etela wepsaete ya DIRCO le matlakala a dikgokaganyo tša leago.

13.2 Tlhaloso ya magoro a motho yo a amegago le ya tshedimošo goba a tshedimošo yeo e amanago le yona

DIRCO e ka šomana le direkoto tše di amanago le baabi, bengdišere, borakontra, baabi ba ditirelo, bagwebišani, bašomi, baamogedi ba ditirelo, Sehlopha sa Bodiplomate, Baithuti, maloko a komiti, bareki le balatedi mo matlakaleng a dikgokaganyo tša leago le wepsaeteng:

Magoro a tshedimošo ya motho yo a amegago	Tshedimošo ya sephiri yeo e ka šongwago
--	--

Mohlokamedi:	Taolo ya Direkoto	
Karolo:	Taolo ya Pušo	
Letšatšikgwedi la Phethagatšo:	01 Matšhe 2024	Letlakala la 31 go a 35

Batho ba tlhago	Maina, sefane, le dintlha tša go ikgokaganya Dinomoro tša boitsebišo Diaterese tša bodulo le tša poso
Bašomi le maloko a komiti Bašomi go tšwa dikgorong tša kgwebišano	Maina, sefane, le dintlha tša go ikgokaganya Dinomoro tša boitsebišo Diaterese tša bodulo le tša poso Boemo bja lenyalo setlogo sa thuto Tshedimošo ya ditšhelete Histori ya mošomo Dintlha ka botlalo tša ba leloko Tshedimošo ya boitsebišo bja motho
Bašomi bao ba letetšwego	Maina, sefane, le dintlha tša go ikgokaganya Dinomoro tša boitsebišo Diaterese tša bodulo le tša poso setlogo sa thuto Histori ya mošomo Tshedimošo ya boitsebišo bja motho.
Dikonteraka le baabi ba ditirelo	Maina, sefane, le dintlha tša go ikgokaganya Dinomoro tša boitsebišo Dintlha tša khamphani Tshedimošo ya ditšhelete Histori ya tiragatšo
Sehlopha sa Bodiplomate	Maina, sefane, le dintlha tša go ikgokaganya Dinomoro tša boitsebišo Mangwalo a bohlatse Go felegetša maleloko a lapa setlogo sa thuto Dintlha tša phasepoto ya bodiplomate Diaterese tša lefelo le tša poso Dingwadišo tša dikoloi tša bodiplomate
Moromiwa yo a Kgethegilego	Maina, sefane, le dintlha tša go ikgokaganya Dinomoro tša boitsebišo Aterese ya bodulo le ya poso setlogo sa thuto Histori ya mošomo Tshedimošo ya boitsebišo bja motho.
Motsenagare/Moeletši/ Ditherišano	Maina, sefane, le dintlha tša go ikgokaganya Dinomoro tša boitsebišo Diaterese tša bodulo le tša poso setlogo sa thuto Histori ya mošomo Tshedimošo ya boitsebišo bja motho Tshedimošo ya ditšhelete Dipono le dikgopolo
Bangongoregi: Batho bao ba nago le maikarabelo, Batho ba molao/Setšhaba ditheo	Maina a batho bao o ka ikgokaganyago le bona Leina la Setheo sa Molao Diaterese tša lefelo le tša poso Dintlha tša kgokagano (nomoro ya kgokagano, nomoro ya fekese, aterese ya imeile) Dipono le dikgopolo

Mohlakomedi:	Taolo ya Direkoto	
Karolo:	Taolo ya Pušo	
Letšatšikgwedi la Phethagatšo:	01 Matšhe 2024	Letlakala la 32 go a 35

Baithuti	Maina, sefane, le dintlha tša go ikgokaganya Dinomoro tša boitsebišo Dintlha tša khamphani Diaterese tša bodulo le tša poso setlogo sa thuto Histori ya mošomo Profaele ya motho ka noši Dikabelo le dipotfolio tša bohlatse Ditlhahlobo
Go beakanya bodulo bja lenaneotshepedišo	Maina, sefane, le dintlha tša go ikgokaganya Dinomoro tša boitsebišo Dintlha tša khamphani Dintlha tša sefofane

13.3 Baamogedi goba magoro a baamogedi bao ba ka fiwago tshedimošo ya sephiri

- 13.3.1 DIRCO e ka aba tshedimošo ya sephiri yo a amegago go baabi ba ditirelo le bagwebišani bao ba abago ditirelo tše di latelago:
- dithuto tša boditšhabatšhaba tša tlhahlo le mekgatlo ya boditšhabatšhaba
 - go thopa le go rulaganya tshedimošo ya sephiri ka noši
 - go boloka tshedimošo ya sephiri
 - go romela di imeile le dingwalwa tše dingwe go setšhaba
 - go dira ditlhahlobo tša tlhokomelo ye e swanetšego
 - go dira ditlhahlobo tša bosenyi
 - go dira diteko tša mangwalo a thuto
 - nyakišišo ya forensiki le nyakišišo efe goba efe ye nngwe yeo e amanago le mediro ya DIRCO
 - tekodišišotlotlo
 - taolo ya mohlakomedi, ditšhelete tša phenšene le thušo ya tša kalafo
 - Mananeokgoparara a ICT/moabi wa ditirelo.

13.4 DIRCO e ka aba gape tshedimošo ya sephiri yo a amegago go:

- motho ofe goba ofe yo go tsentswego ngongorego kgahlanong le yena
- bolaodi bofe goba bofe bja taolo goba lekgotla, mabapi le taba efe goba efe goba karolo ya yona, yeo e welago ka fase ga taolo ya bona
- ditheo tša phethagatšo ya molao, go swana le Bolaodi bja Botšhotšhisi bja Bosetšhaba goba Tirelo ya Maphodisa ya Afrika Borwa, bakeng sa dinyakišišo tša bosenyi
- dikgorotsheko.

13.5 Dikelelo tše di rulagantšwego tša go putla mellwane tša tshedimošo ya sephiri ka noši

- 13.5.1 DIRCO ga se ya rulaganya kelelo ya tshedimošo ya sephiri ka ntle ga mellwane. Le ge go le bjalo, ge e ba go ka nyakega go fetišetša tsebišo ya motho nageng ye nngwe bakeng sa merero le ge e le efe yeo e lego molaong, DIRCO e tla netefatša gore mang le mang yo e mo fetišetšago tshedimošo ya bjalo o ka fase ga molao, melawana ya khamphani yeo e tlamago goba tumelelano yeo e tlamago, e aba maemo a lekanego a tšhireletšo gomme motho wa boraro o dumela go swara tshedimošo yeo ka maemo ao a swanago a tšhireletšo ka ge DIRCO e gapeletšega ka fase ga molawana wa POPIA, 2000.

Mohlakomedi:	Taolo ya Direkoto	
Karolo:	Taolo ya Pušo	
Letšatšikgwedi la Phethagatšo:	01 Matšhe 2024	Letlakala la 33 go a 35

- 13.5.2 Phetišetšo efe goba efe ya tshedimošo ya sephiri go putla mollwane e tla ba ka tumelelo ya motho yo a amegago, le ge go le bjalo, ge go sa kgonege ka mo go kwagalago go hwetša tumelelo ya motho yo a amegago, DIRCO e tla fetišetša tshedimošo ya sephiri ge:
- e ba e tla ba mohola go motho yo a amegago
 - motho yo a amegago a be go a tla aba tumelelo ge nkabe go kgonega ka mo go kwagalago go hwetša tumelelo yeo.
- 13.5.3 Kgoro e fetišetša tshedimošo ya sephiri go tšwa go Kantorokgolo go ya go baromiwa gomme ka go fapana le moo, e tšewago bjalo ka phetišetšo ya ka gare ga dikarolwana tša kgoro tšeo di lego dinageng tše di fapanego.
- 13.5.4 DIRCO, ka go swara dikamano tša boditšhabatšhaba le tša dinagamaloko tše pedi, e abelana tshedimošo ya sephiri ka noši bakeng sa ditokišetšo tša thwalo, boemedi, tumelelo, le mananeo a tlhahlo ya go fapantšha dinaga tše dingwe. Tabeng ye, motho yo a amegago ka mehla ke yena a thomago tshepedišo.

13.6 Tlhalošo ka kakaretšo ya magato a tšhireletšo ya tshedimošo ao a tlogo phethagatšwa ke mokgatlo wo o ikarabelago go netefatša sephiri, botshepegi, le go hwetšagala ga tshedimošo

- 13.6.1 DIRCO e tšwela pele go hloma le go hlokomela magato a maleba, ao a kwagalago a sethekniki le a mokgatlo go thibela:
- tahlegelo ya, tshenyo goba tshenyo yeo e sa dumelelwago ya tshedimošo ya sephiri
 - phihlelelo yeo e sego molaong goba ya tshepedišo ya tshedimošo ya sephiri.
- 13.6.2 DIRCO e tšere magato a go kwagala, bjalo ka ge a hwetšwa go temana ya 13.6.3 le 13.6.4 ka fase go:
- hlaola dikotsi ka moka tša ka gare le tša ka ntle tšeo di ka bonwago pele ka mo go kwagalago go motho ka noši tšeo di lego ka diatleng tša yona goba tšeo di lego ka fase ga taolo ya yona DIRCO
 - hlama le go hlokomela ditšhireletšo tša maleba kgahlanong le dikotsi tšeo di hlaotšwego
 - netefatša ka mehla gore dikgato tša tšhireletšo di phethagatšwa gabotse go hlabolla Sengwalwa sa PAIA, bjalo ka ge se fetotšwe, ka Agostose 2023 go netefatša gore ditšhireletšo di mpshafatšwa ka mehla go arabela tše mpsha dikotsi goba mafokodi a ditšhireletšo tšeo di phethagaditšwego peleng.
- 13.6.3 Magato ao a tšerwego ke DIRCO ICT a akaretša, magareng ga tše dingwe:
- taolo ya phihlelelo
 - tšhireletšo ya tshedimošo
 - magato a tšhireletšo
 - bokgoni bjo bo tiilego bja go hlokomela, tekodišišotlotlo le go bega
 - go pekapa tshedimošo
 - ditharollo tša go lwantšha baerase tša go lwantšha malware
 - temošo le go phafoga
 - ditumellano di phethwa le bao ba šomago le baabi ba ditirelo go phethagatša tšhireletšo ya taolo le go šireletša boipušo bja tshedimošo.

- 13.6.4 Magato a mangwe a mokgatlo go thibela tahlegelo ya, tshenyo goba phihlelelo/tshenyo ye e sa dumelelwago ya tshedimošo ya sephiri ke:
- go thwala ga molaodi wa direkoto tšeo di hlahlobago tšhireletšo le bahlankedi ba direkoto
 - diphapoši tša go bolokela direkoto tšeo di ntlelwago le tshepedišo ya polokego
 - pholisi ya taolo ya direkoto le ditshepedišo tša go hlahla phihlelelo le taolo

Mohlokomedi:	Taolo ya Direkoto	
Karolo:	Taolo ya Pušo	
Letšatšikgwedi la Phethagatšo:	01 Matšhe 2024	Letlakala la 34 go a 35

- d) direkoto tša motho ka noši tšeo di lekanyeditšwego feela go bahlankedi bao ba abetšwego.

14. GO HWETŠAGALA GA SENGWALWA

14.1 Sengwalwa se e tla dirwa gore se hwetšagale:

- a) ka maleme a mararo a semmušo
b) go <https://www.dirco.gov.za/wp-content/uploads/2023/06/Manual-on-Section-14-for-PAIA-dirco.pdf>

15. DIREKOTO TŠEO DI SA HWETŠAGALEGO GOBA DI SEGO GONA

15.1 Bakgopedi ba na le tokelo ya go amogela karabo ka mokgwa wa afidabiti goba tiišetšo moo direkoto di ka se hwetšagalego ka mo go kwagalago, eupša moo mokgopedi a bego a tla ba le phihlelelo ge nkabe rekoto di le gona

15.2 Bakgopedi gape ba na le tokelo ya go hwetša karabo ka mokgwa wa afidabiti goba tiišetšo moo direkoto tšeo di kgopetšwego di sego gona.

16. GO LAHLWA GA DIREKOTO

16.1 DIRCO e na le tokelo ya go lahla direkoto tše itšego ka molao go ya ka balaodi bao ba hweditšwego go tšwa go Tirelo ya Bosetšhaba ya Dipolokelo le Direkoto.

16.2 Bakgopedi ba tla eletšwa ge eba rekoto ye e itšego e lahlilwe yeo e lebanego le direkoto tšeo di kgopetšwego.

16.3 Go ya ka karolo ya 24 (1) ya POPIA 2000, DIRCO e ka, ka morago ga go amogela kgopelo go tšwa go motho yo a amegago:

- a) phošolla goba go phumola tshedimošo ya sephiri yo a amegago yeo e lego ka diatleng tša yona goba yeo e lego ka tlase ga taolo ya yona yeo e sa nepagalago, e sa nyakegego, e feteletšego, e fetilwego ke nako, e sa felelwago, e arošago, goba e hweditšwego ka tsela yeo e sego molaong
b) senya goba go phumola rekoto ya tshedimošo ya sephiri yo a amegago yeo DIRCO e sa hlwego e dumeletšwe go e boloka go ya ka Karolo ya 14 ya POPIA, 2000.

17. GO MPSHAFATŠA GA SENGWALWA

DIRCO e tla, ge go hlokagal, mpshafatša le go phatlalatša sengwalwa se gabedi ka ngwaga.

Mohlokomedi:	Taolo ya Direkoto	
Karolo:	Taolo ya Pušo	
Letšatšikgwedi la Phethagatšo:	01 Matšhe 2024	Letlakala la 35 go a 35